

Przedprzewodnik

Muzeum Pamięci Mieszkańców Ziemi Oświęcimskiej

Przygotuj się do wizyty

Spis treści

O Muzeum 5

Krótką historia 6

Wizyta w Muzeum krok po kroku

Pamiętaj, zabierz ze sobą..... 7

Jak nas znaleźć? 8

Do Muzeum możesz przyjechać autobusem 9

Jeśli idziesz pieszo 10

Dojazd samochodem 11

Dojazd na rowerze 12

Wejście do Muzeum 13

Po wejściu do budynku Muzeum

Hol główny / tablica informacyjna14 - 15

1. Informacja / Kasa 16

2. Szatnia 17

3. Kawiarnia 18

4. Sala konferencyjno - edukacyjna 19

5. Biblioteka 20

6. Toaleta 21

7. Pierwsze i drugie piętro 22

Audioprzewodnik	23 -25
Pętla indukcyjna	24
Początek zwiedzania	26
Co się znajduje na I i II piętrze?.....	27- 29
Plan I piętra	28
Plan II piętra	29
Tak wyglądają pomieszczenia wystawy	30
Informacje o warunkach zmysłowych	31
Ciche godziny i miejsce odpoczynku	32
Ścieżka edukacyjna	33
Koniec zwiedzania	34
Informacje ogólne	35-36
Autorzy	37

O Muzeum

Muzeum Pamięci Mieszkańców Ziemi Oświęcimskiej opowiada historie ludzi którzy pomagali więźniom obozu koncentracyjnego Auschwitz-Birkenau.

Obóz znajdował się w mieście Oświęcimiu.

Więźniom pomagali mieszkańcy Oświęcimia i okolicznych miejscowości.

To byli zwykli ludzie - dorośli i dzieci.

Ryzykowali życie, bo za pomaganie więźniom obozu groziła śmierć.

Muzeum organizuje wystawy, warsztaty, konferencje i lekcje o tych ludziach.

Krótką historia

Organizatorem Muzeum jest Województwo Małopolskie.

Muzeum znajduje się obok Państwowego Muzeum Auschwitz-Birkenau, czyli dawnego obozu Auschwitz.

Budynek naszego Muzeum powstał przed wojną. Kiedy wojna wybuchła był magazynem żywności dla SS-manów z obozu.

Po wojnie trzymano w nim zboże, a potem przez wiele lat stał pusty.

Budynek popadł w ruinę.

W 2020 roku zaczął się remont.

Muzeum zostało otwarte w 2022 roku.

Wizyta w Muzeum krok po kroku

Pamiętaj, zabierz ze sobą:

- legitymację osoby niepełnosprawnej

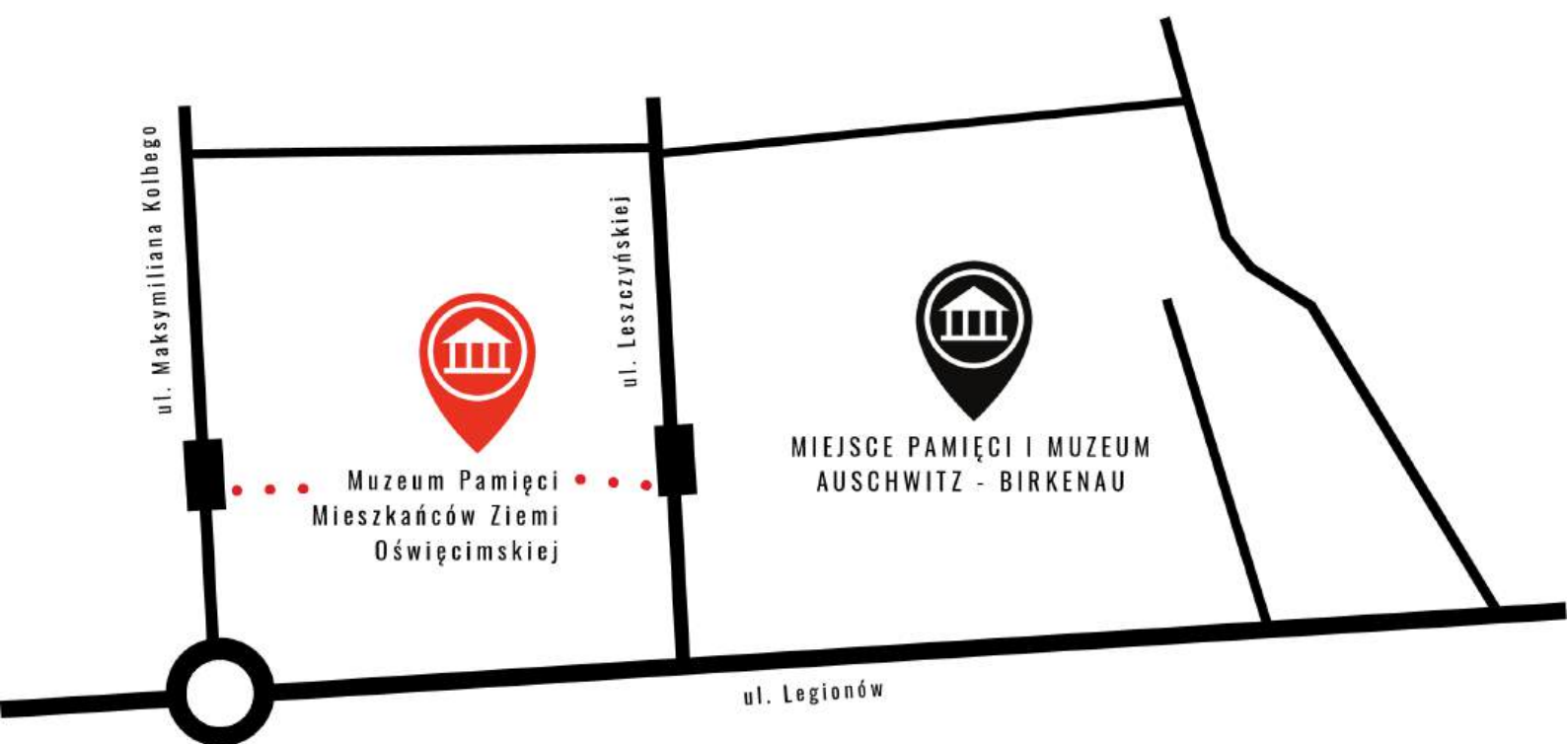


- pieniądze lub kartę płatniczą



Jak nas znaleźć?

Muzeum znajduje się w Oświęcimiu przy ulicy Maksymiliana Kolbego 2A. Obok znajduje się Państwowe Muzeum Auschwitz-Birkenau, Centrum Dialogu i Modlitwy oraz Małopolska Uczelnia Państwowa im. rotmistrza Witolda Pileckiego.



Do Muzeum możesz przyjechać autobusem

Niedaleko, na przystanku „Uczelnia PWSZ” zatrzymują się autobusy linii:

1, 16, 18, 19, 24, 25, 26, 27, 28, 29.

Jak wysiądziesz z autobusu, pójdź w lewo.
Kiedy dojdiesz do pierwszego przejścia dla pieszych, zobaczysz bramę Muzeum.
Skieruj się w jej kierunku.



Tak wygląda brama:

Budynek, który widzisz to Muzeum.



Uwaga!

Do Muzeum prowadzi też druga brama od strony ulicy Stanisławy Leszczyńskiej.

Jeśli idziesz pieszo, nie korzystaj z niej.

Nie ma przy niej przejścia dla pieszych.

Przejście przez jezdnię jest niebezpieczne.

Dojazd samochodem

Do Muzeum możesz przyjechać samochodem. Są dwie bramy wjazdowe.

Skorzystaj z bramy wjazdowej od strony ulicy Stanisławy Leszczyńskiej, albo Maksymiliana Kolbego.

Mamy 46 miejsc na parkingu.

2 miejsca dla niepełnosprawnych i 2 dla autobusów.

Parking dla gości jest bezpłatny.



Dojazd na rowerze

Obok Muzeum biegnie ścieżka dla rowerów. Mamy stojaki na rowery i narzędzia do prostych napraw.

Parking i korzystanie z narzędzi są bezpłatne dla gości Muzeum.

Muzeum jest Miejscem Przyjaznym Rowerzystom.



Wejście do Muzeum

Po wejściu bramą od strony ulicy Maksymiliana Kolbego musisz iść prosto. Wejście do Muzeum jest z drugiej strony budynku.



Możesz wejść po schodach.
Jest też podjazd dla wózków inwalidzkich i dziecięcych.



Po wejściu do budynku Muzeum

Hol główny / tablica informacyjna

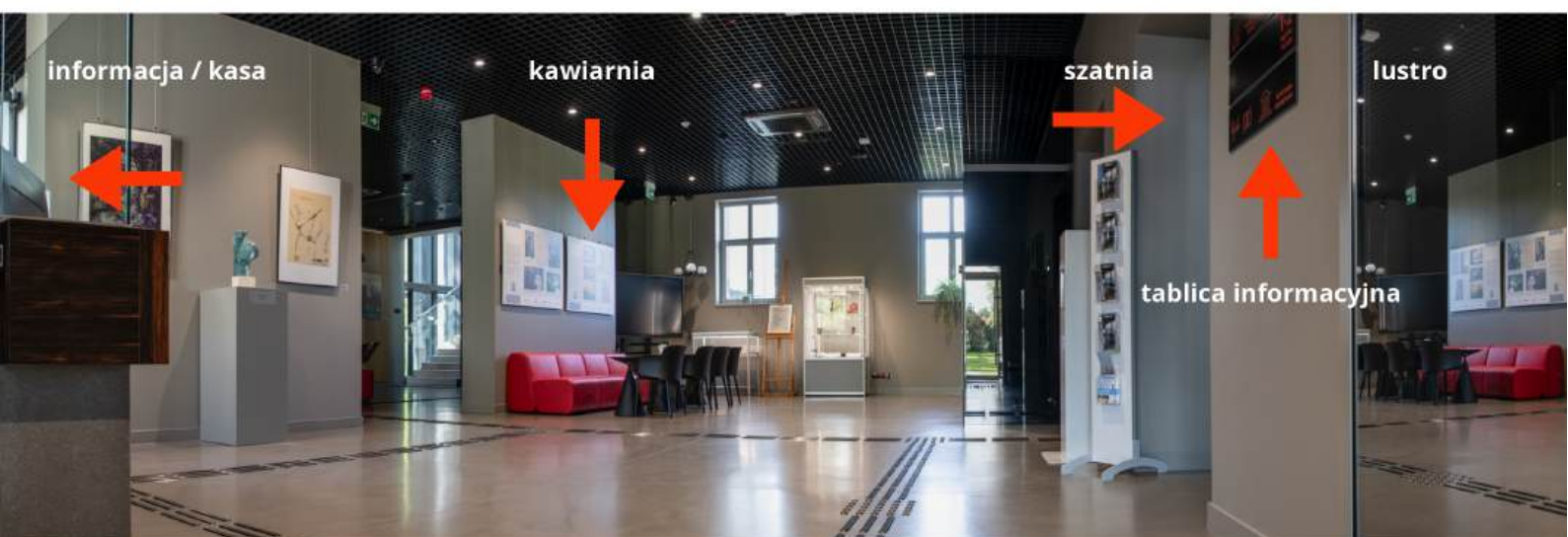
Po prawej stronie znajdziesz duże lustro i szatnię.

Po lewej stronie jest kasa.

Siedzi tam ochroniarz i kasjerka.

Na wprost jest muzealna kawiarnia.

Na ścianie między lustrem i szatnią wisi tablica informacyjna.



Na ścianie przy szatni jest tablica z informacją co znajduje się na każdym piętrze budynku. Przyjrzyj się jej:



1. Informacja / Kasa

Tutaj kupisz bilet i wypożyczysz audioprzewodnik.

Jeśli masz pytania, możesz je zadać, a kasjerka na nie odpowie.

Znajdziesz tu ulotki z informacjami o Muzeum.

Tu kupisz również pamiątki.

Zrób to najlepiej po zakończeniu zwiedzania.



2. Szatnia

W szatni możesz zostawić kurtkę, parasol, albo torbę/plecak.

Swoje rzeczy zamkniesz bezpiecznie w metalowej szafce. Zabierz kluczyk ze sobą. Po zakończeniu zwiedzania kluczyk zostaw w szafce.

Szatnia dla zwiedzających jest bezpłatna.



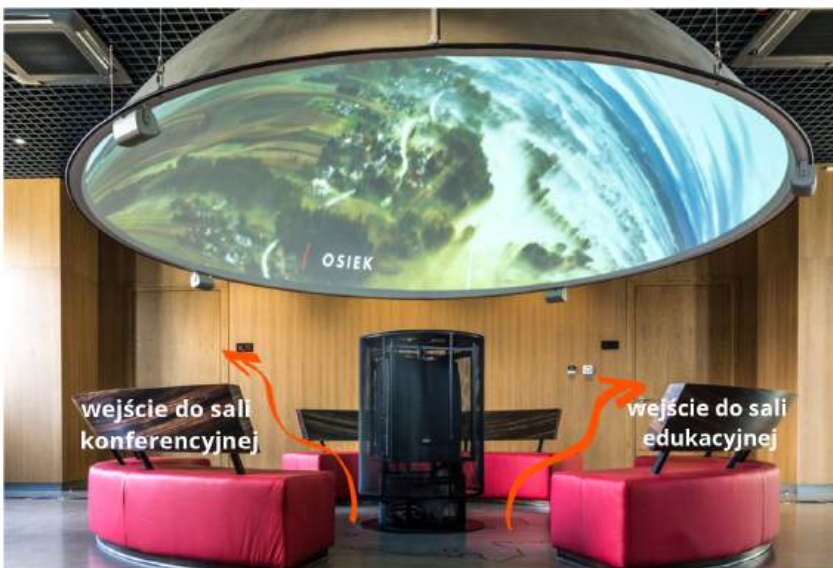
3. Kawiarnia

To miejsce, które widzisz zaraz po wejściu do Muzeum. Możesz tu usiąść i odpocząć. Są tu automaty z napojami i przekąskami. W tym miejscu możesz zobaczyć ciekawe wystawy czasowe.



4. Sala konferencyjno- edukacyjna

Znajdziesz ją po drugiej stronie holu, obok ekranu sferycznego. To tu prowadzone są warsztaty, lekcje muzealne, konferencje i spotkania.



ekran sferyczny
i wejście do sali
konferencyjno-
edukacyjnej

wnętrze sali
konferencyjno-
edukacyjnej



5. Biblioteka

Za toaletami, po prawej stronie są drzwi do biblioteki. Biblioteka przeznaczona jest dla pracowników Muzeum.



6. Toaleta

Obok szatni znajduje się korytarz.

Drzwi po lewej stronie prowadzą do toalet.

Pierwsza toaleta jest dla niepełnosprawnych.



Druga dla mężczyzn.

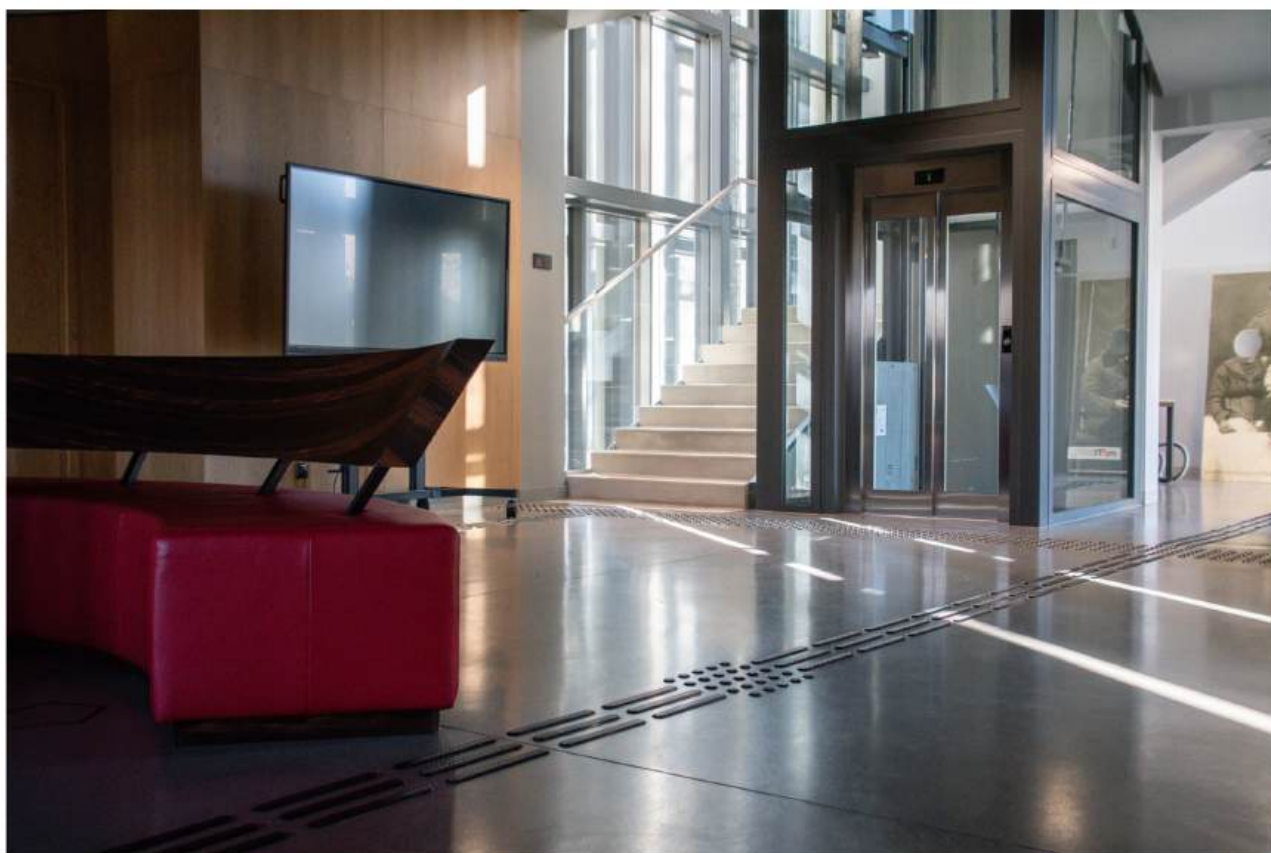


Trzecia dla kobiet.



7. Pierwsze i drugie piętro

Wystawa zaczyna się już na parterze, ale główna jej część znajduje się na pierwszym i drugim piętrze. Możesz się tam dostać wchodząc po schodach albo możesz tam wyjechać windą.



Audioprzewodnik

Przy kasie możesz pobrać audioprzewodnik, który poprowadzi Cię po wystawie. Słuchając go dowiesz się więcej o eksponatach, które zobaczysz.

Na wystawie jest dużo filmów, których dźwięk usłyszysz w audioprzewodniku. Jeśli jesteś osobą Głuchą, możesz skorzystać z transkrypcji na Polski Język Migowy na wbudowanym w audioprzewodniku ekranie. Jeśli używasz aparatu słuchowego, przy pobraniu audioprzewodnika możesz też pobrać pętlę indukcyjną. Wzmacnia ona dźwięk i izoluje dźwięki które powinieneś usłyszeć, od tych zbędnych.

Tak wygląda audioprzewodnik



Pętla indukcyjna

Jeśli używasz aparatu słuchowego, przy pobraniu audioprzewodnika możesz też pobrać pętlę indukcyjną. Wzmacnia ona dźwięk.

Tak wygląda pętla indukcyjna



Przy kasie pracownicy Muzeum wyjaśnią Ci, w jaki sposób korzystać z audioprzewodnika. Pętla indukcyjna jest bezpłatna.

Czas zwiedzania z audioprzewodnikiem to około:

1 godzina i 30 minut.

W trakcie zwiedzania natrafisz na ścianach na następujące symbole:



Przyłóż do niego audioprzewodnik, a w słuchawkach usłyszysz dźwięk filmu wyświetlanego na telewizorze obok.



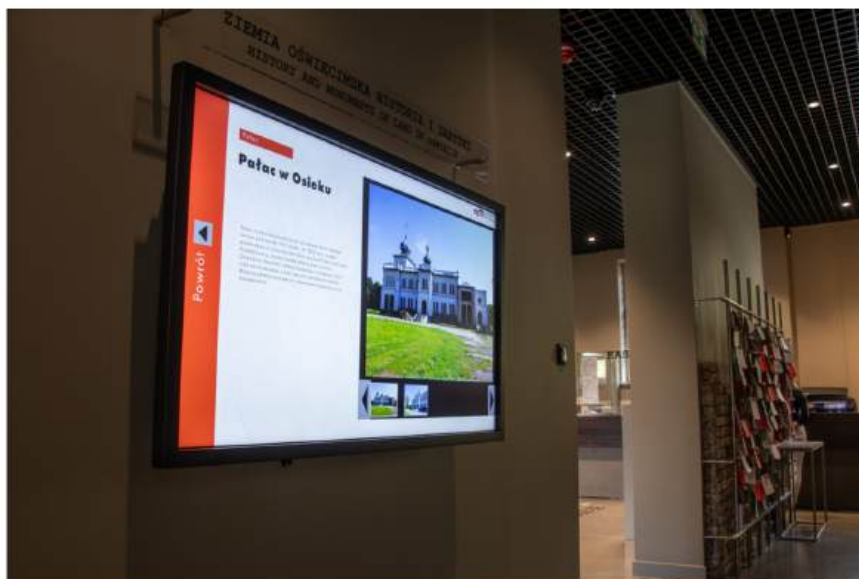
Przyłóż do niego audioprzewodnik, a w słuchawkach usłyszysz opis przedmiotu znajdującego się obok.

Początek Zwiedzania

Na początku skieruj się do rzeźby obok kasy.



Audioprzewodnik zacznie opowiadać historię. Obok znajduje się ekran sferyczny pokazujący piękno ziemi oświęcimskiej. Na ścianie z prawej strony znajdziesz ekran dotykowy, gdzie wyszukasz informacje o zabytkach ziemi oświęcimskiej.

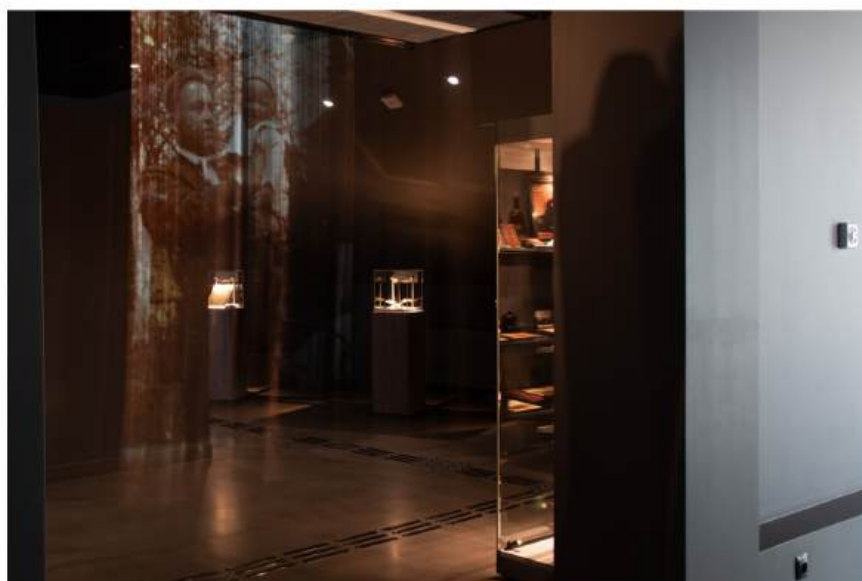


26 Następnie skieruj się na pierwsze piętro po schodach albo windą.

Co się znajduje na I i II piętrze?

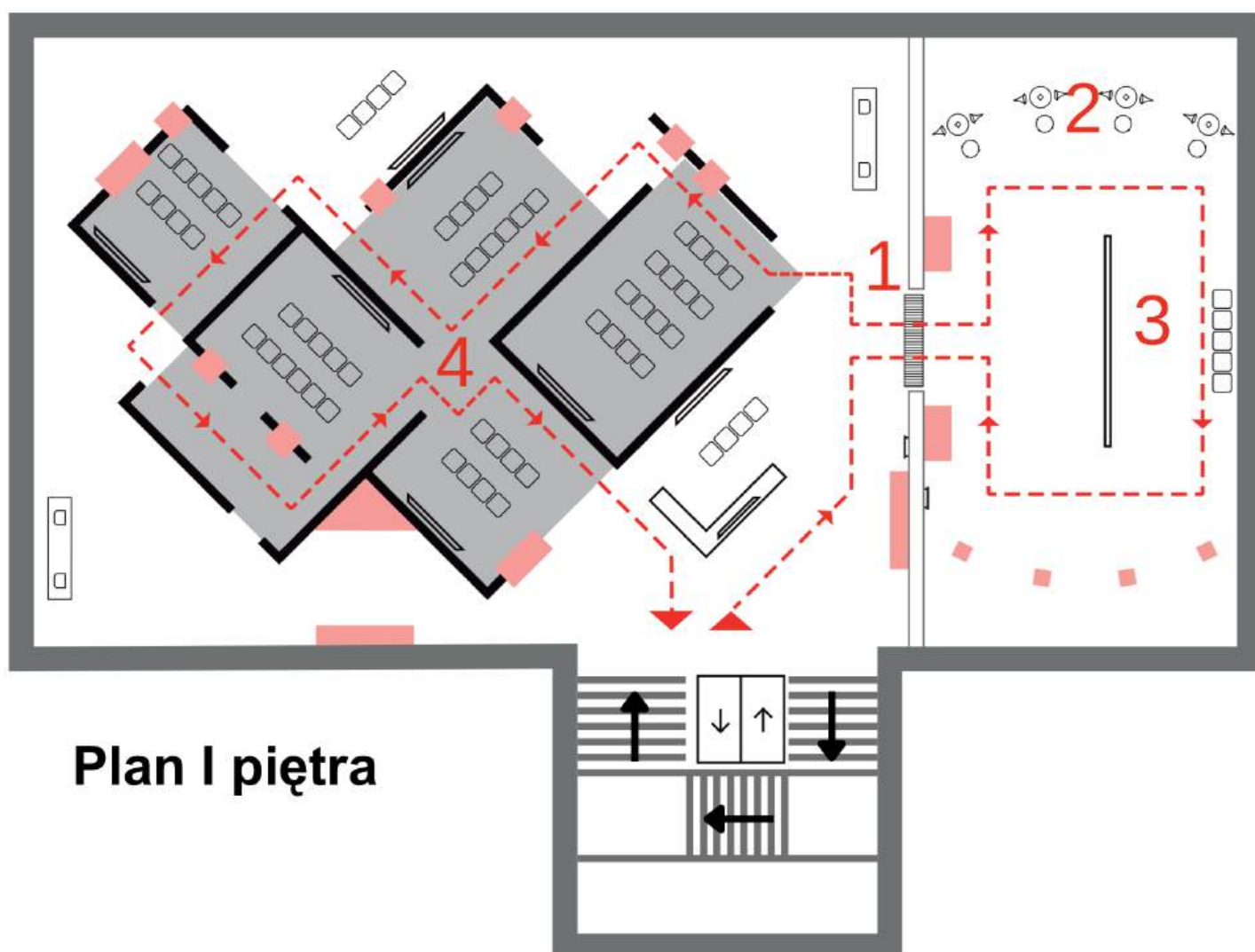
Po wejściu na pierwsze piętro zobaczysz przed sobą ściany labiryntu **4**.

Skieruj do pomieszczenia po prawej stronie. Wchodząc do niego, przejdziesz przez kurtynę parową na której są wyświetlane stare zdjęcia mieszkańców Oświęcimia **1**.

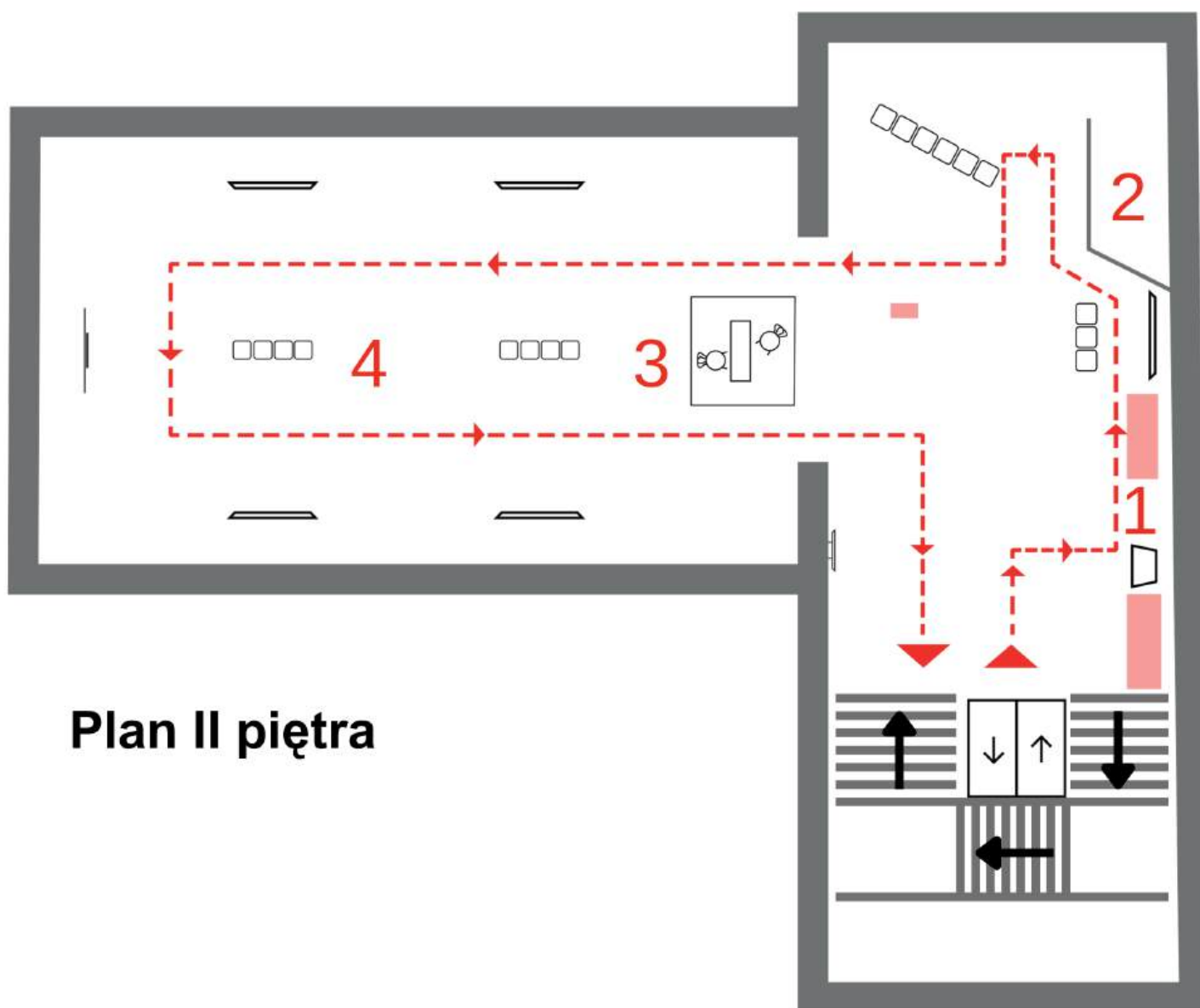


Za kurtyną znajdziesz fotoplastykony, które wyświetlają stare zdjęcia z Oświęcimia i okolic **2**. Oprócz tego duży ekran na którym jest wyświetlany film o historii Oświęcimia i gabloty z różnymi przedmiotami związanymi z historią miasta **3**.

Poniżej znajdziesz plan pierwszego piętra i labiryntu. Na jego ścianach są wyświetlane relacje mieszkańców. Poruszają one różne problemy życia podczas okupacji i pomocy więźniom obozu koncentracyjnego Auschwitz przez mieszkańców ziemi oświęcimskiej.

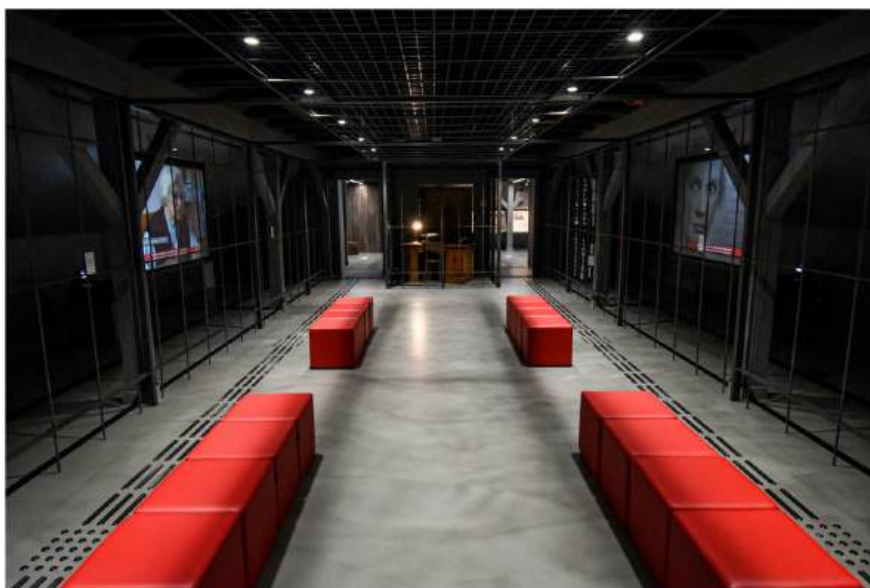


Na drugim piętrze znajdziesz ciekawe materiały archiwalne zaraz po prawej stronie od schodów **1**. Ta część wystawy i znajdujące się na niej relacje dotyczą głównie czasów powojennych **4**. Znajdziesz tu również pokój przypominający strych - kryjówkę **2** i pokój przesłuchań **3**.
Poniżej znajdziesz plan drugiego piętra.



Plan II piętra

Tak wyglądają pomieszczenia wystawy:



Informacje o warunkach zmysłowych

Słuch

- Na wystawie występują nagrania i filmy z dźwiękiem. W niektórych przypadkach dźwięk może się na siebie nakładać. Zalecane jest użycie audioprzewodnika.
- Nagranie na drugim piętrze przy “pokoju przesłuchań” zawiera elementy agresji i przemocy. Może wzbudzać niepokój u osób wrażliwych.
- Na ścieżce edukacyjnej znajduje się drzewo pamięci. Gdy przejdziesz obok niego uruchomi się nagranie dźwiękowe. Nie przestrasz się.

Wzrok

- Na pierwszym i drugim piętrze nie ma dostępu do okien i panuje półmrok.
- Wystawa składa się w dużej części z monitorów na których wyświetlane są filmy. Kontakt z migającymi światłami nie jest wskazany dla osób cierpiących na epilepsję fotogenną.
- Niektóre eksponaty oświetlone są przy pomocy silnego światła. Obrazy pokazywane na kurtynie parowej wyświetlane są przy pomocy rzutnika. Patrzenie bezpośrednio w kierunku źródła światła może wywołać efekt olśnienia.

Ciche godziny i miejsce wyciszenia

Ciche godziny są w każdy ostatni wtorek miesiąca. Od maja do września od 17.00 do 18.00, a od października do kwietnia od 15.00 do 16.00. Włączone są wtedy dodatkowe światła, a dźwięk multimedialnych wyłączony.

W chwili obecnej Muzeum nie posiada miejsca wyciszenia, ale takie rozwiązanie jest planowane.

Ścieżka edukacyjna

Część wystawy skierowana do najmłodszych zwiedzających. Jest na zewnątrz budynku.

Znajdziesz na niej:

- rzeźby przedstawiające dzieci, które pomagały w czasie II wojny światowej,
- możesz przeczytać ich historie, które wydarzyły się naprawdę,
- na ścieżce znajdują się między innymi: zjeżdżalnia, ścianka wspinaczkowa, karuzela,
- znajdziesz tu też mówiące “drzewo pamięci”. Możesz tu nagrać w jaki sposób pomagasz innym ludziom.



Koniec zwiedzania

Zwiedzanie kończy się na II piętrze.

Po zakończeniu zwiedzania zejdź na parter do kasy biletowej.

Nie zapomnij o zwróceniu audioprzewodnika. Zabierz rzeczy z szatni, jeśli je tam zostawiłeś.

Z Muzeum wychodzi się tymi samymi drzwiami, którymi wszedłeś.

Informacje ogólne

Bilety

Bilet normalny kosztuje 15 zł.

Bilet ulgowy kosztuje 9 zł.

Wypożyczenie audioprzewodnika kosztuje 5 zł.

Wtorek jest dniem darmowym. We wtorek nie musisz kupować biletu. Płacisz jedynie za wypożyczenie audioprzewodnika.

Godziny otwarcia

poniedziałek: nieczynne

w okresie 1 maja - 30 września

od wtorku do niedzieli: 10.00 - 18.00

ostatnie wejście: 17.00

w okresie 1 października - 30 kwietnia

od wtorku do niedzieli: 10.00 - 16.00

ostatnie wejście 15.00

Czas zwiedzania

Muzeum zwiedza się około 1,5 godziny.

Zdjęcia

W czasie zwiedzania możesz robić zdjęcia bez lampy błyskowej. Nie wolno nagrywać filmów z wystawy.

Jedzenie i picie

Jeśli chcesz jeść lub pić, na parterze znajduje się automat z napojami i przekąskami. Możesz skorzystać z niego płacąc kartą lub gotówką. Nie wolno wchodzić na wystawę z jedzeniem lub picciem.

Dostępność

Informacje na temat dostępności Muzeum znajdziesz na stronie internetowej:

<https://www.muzeumpamieci.pl/dostepnosc/>

Autorzy:

Tekst napisał: Bartłomiej Stelmach

Zdjęcia zrobił: Bartłomiej Stelmach

Konsultacja treści: Anita Bury,

Martyna Paluchiewicz - Łabaj

Zatwierdziła: Dorota Mleczko - dyrektor

MPMZO